

152. löggjafarþing 2021–2022.  
Þingskjal 1057 — 700. mál.

## Skýrsla

**forsætisráðherra um ráðstöfun lands og landsréttinda innan þjóðlendna  
og tekna af gjöldum fyrir slík réttindi.**

(Lögð fyrir Alþingi á 152. löggjafarþingi 2021–2022.)

---

## Efnisyfirlit

1. Almennt um þjóðlendum.....	1
2. Störf óbyggðanefndar.....	2
3. Störf ráðuneytisins.....	4
4. Störf samstarfsnefndar um málefni þjóðlendra.....	6
5. Stofnun þjóðlendra í fasteignaskrá.....	6
6. Þinglýsing eignarheimilda á þjóðlendum.....	7
7. Stofnun lóða í fasteignaskrá.....	8
8. Kortlagning réttinda innan þjóðlendra.....	11
9. Tekjur af nýtingu lands og landsréttinda innan þjóðlendra og ráðstöfun þeirra.....	13
10. Stefna um samþykki fyrir nýtingu lands og landsréttinda í þjóðlendum.....	17
11. Landsáætlun um uppbyggingu innviða til verndar náttúru og menningarsögulegum minjum.....	17
12. Samningar við Landsvirkjun.....	18
13. Annað.....	19
Viðauki.....	20

Skýrsla þessi er lögð fyrir Alþingi í samræmi við ákvæði 5. mgr. 3. gr. laga um þjóðlendum og ákvörðun marka eignarlanda, þjóðlendra og afrétta, nr. 58/1998. Þar segir að ráðherra skuli árlega gefa Alþingi skýrslu um ráðstöfun lands og landsréttinda innan þjóðlendra og tekna af gjöldum fyrir slík réttindi. Skýrslan er sú ellefta í röðinni á jafnmörgum árum.

### 1. Almennt um þjóðlendum.

Hinn 1. júlí 1998 tóku gildi lög um þjóðlendum og ákvörðun marka eignarlanda, þjóðlendra og afrétta (hér eftir nefnd lögin eða þjóðlendlögin). Í lögum er fjallað um hvernig fara skuli með þjóðlendum, þ.m.t. leyfisveitingar vegna nýtingar lands og landsréttinda innan þeirra og meðferð þess fjár sem fellur til og tengist þeirri nýtingu. Með lögum var jafnframt sett á fót sjálfstæð stjórnisýslunefnd, óbyggðanefnd, sem ætlað er að kanna og skera úr um hvaða landsvæði teljast til þjóðlendra og hver séu mörk þeirra og eignarlanda. Forsætisráðherra fer með þau verkefni sem almennt fellur í hlut landeiganda að fjalla um og sinnir jafnframt öðrum stjórnisýsluskuldum, lögum samkvæmt. Sveitarstjórnir er jafnframt ætlað hlutverk við ráðstöfun lands og landsréttinda innan þjóðlendra.

Í 1. mgr. 3. gr. kemur fram sú meginregla að enginn megi hafa afnot af þjóðlendu fyrir sjálfan sig. Til slíkra afnota telst meðal annars að reisa mannvirki, hvers konar jarðrask sem og nýting hlunninda, vatns- og jarðhitaréttinda. Öll slík afnot eru leyfisskyld eins og nánar er mælt fyrir um í lögum. Þetta er þó með þeirri undantekningu að þeir sem hafa nýtt land innan þjóðlendu sem afrétt fyrir búfénað eða haft þar önnur hefðbundin not sem afréttareign fylgja halda þeim rétti, sbr. 5. gr. laganna.

Leyfisveitingarhlutverkinu í þjóðlendumálum er skipt á milli ráðherra annars vegar og sveitarstjórna hins vegar, sbr. 2. og 3. mgr. 3. gr. laganna. Nýting vindorku og vatns- og jarðhitaréttinda innan þjóðlendra ásamt nauðsynlegum afnotum af landi til hagnýtingar þessara réttinda er háð leyfi ráðherra. Skv. 4. mgr. 3. gr. er ráðherra jafnframt heimilt að ákvarða eða semja um endurgjald (leigu) fyrir nýtingu ofangreindra réttinda. Í kafla 12 er fjallað nánar um samninga sem gerðir hafa verið á þessum grundvelli. Að öðru leyti þarf leyfi hlutaðeigandi sveitarstjórnar til að nýta land og landsréttindi innan þjóðlendu. Hér fellur undir öll önnur nýting en sú sem ráðherra er falið að veita leyfi fyrir. Sé nýting heimiluð til lengri tíma en eins árs gera lögin þó ráð fyrir að samþykki forsætisráðherra þurfi einnig fyrir nýtingunni, sbr. 2.

másl. 3. mgr. 3. gr. laganna. Þó þarf samþykki forsætisráðherra fyrir allri nýtingu náma og annarra jarðefna. Sveitarstjórn er með sama hætti og ráðherra heimilt að semja um endurgjald vegna afnota sem hún heimilar að fengnu samþykki forsætisráðherra.

Sérákvæði eru í lögum nr. 58/1998 um ráðstöfun tekna af leyfum til nýtingar lands og landsréttinda, sem sveitarstjórnir veita og skal þeim varið til landbóta, umsjónar, eftirlits og annarra sambærilegra verkefna innan þjóðlendna. Það skilyrði er sett að tekjurnar renni til verkefna innan þjóðlendna í viðkomandi sveitarfélagi.

## 2. Störf óbyggðanefndar.

Óbyggðanefnd skipti meginlandinu upphaflega í 11 hluta sem auðkenndir voru sem svæði 1–11 og var að jafnaði eitt þessara svæða tekið til meðferðar í einu. Síðar var svæðum 7–10 skipt frekar upp, nánar tiltekið í svæði 7A, 7B, 8A, 8B, 9A, 9B, 10A, 10B og 10C. Landshlutar meginlandsins eru því í þessu tilliti alls 16. Þá eru svæði utan strandlengju meginlandsins, þ.e. eyjar, sker og önnur landsvæði sem standa upp úr hafinu umhverfis landið, auðkennd sem svæði 12.

Samkvæmt upplýsingum frá óbyggðanefnd hefur nefndin úrskurðað um mörk þjóðlendna á svæðum 1–10A og 10C, sjá yfirlitskort yfir stöðu þjóðlendnumála í viðauka:

- Svæði 1: Uppsveitir Árnessýslu. Úrskurðir í málum nr. 1–7/2000 kveðnir upp 21. mars 2002.
- Svæði 2: Sveitarfélagið Hornafjörður. Úrskurðir í málum nr. 1–5/2001 kveðnir upp 14. nóvember 2003.
- Svæði 3: Rangárvallasýsla og Vestur-Skaftafellssýsla. Úrskurðir í málum nr. 1–9/2003 kveðnir upp 10. desember 2004.
- Svæði 4: Suðvesturland. Úrskurðir í málum nr. 1–6/2004 kveðnir upp 31. maí 2006.
- Svæði 5: Norðausturland. Úrskurðir í málum nr. 1–5/2005 kveðnir upp 29. maí 2007.
- Svæði 6: Austanvert Norðurland. Úrskurðir í málum nr. 1–5/2007 kveðnir upp 6. júní 2008.
- Svæði 7A (7 suður): Vestanvert Norðurland, syðri hluti. Úrskurðir í málum nr. 1–5/2008 kveðnir upp 19. júní 2009.
- Svæði 7B (7 norður): Vestanvert Norðurland, nyrðri hluti. Úrskurðir í málum nr. 1–2/2009 kveðnir upp 10. október 2011.
- Svæði 8A (8 norður): Húnavatnssýsla vestan Blöndu ásamt Skaga. Úrskurðir í málum nr. 1–5/2013 kveðnir upp 19. desember 2014.
- Svæði 8B (8 vestur): Mýra- og Borgarfjarðarsýsla að undanskildum fyrrum Kolbeinsstaðahreppi, ásamt Langjökli. Úrskurðir í málum nr. 1–5/2014 kveðnir upp 11. október 2016, 3. maí 2018 í enduruppteknum málum nr. 1–2/2014 og loks 21. júní 2019 í máli nr. 1/2014 eftir að málið var endurupptekið að nýju.
- Svæði 9A: Dalasýsla að undanskildum fyrrum Skógarstrandarhreppi. Úrskurðir í málum nr. 1–3/2016 kveðnir upp 3. maí 2018.
- Svæði 9B: Snæfellsnes ásamt fyrrum Kolbeinsstaðahreppi og fyrrum Skógarstrandarhreppi. Úrskurðir í málum nr. 1–4/2018 kveðnir upp 15. ágúst 2019.
- Svæði 10A: Strandasýsla ásamt fyrrum Bæjarhreppi. Úrskurður í máli nr. 1/2019 kveðinn upp 21. febrúar 2020.

- Svæði 10C: Barðastrandarsýslur. Úrskurðir í málum nr. 1–4/2020 kveðnir upp 22. desember 2020.

Eftir uppkvaðningu úrskurða á svæði 10C, hinn 22. desember 2020 hefur óbyggðanefnd lokið umfjöllun um 14 af 17 svæðum og 91% af flatarmáli meginlandsins alls (svæði 1–10A og 10C), þar af tæplega 99% af miðhálandinu eins og það var skilgreint í svæðisskipulagi miðhálandisins. Niðurstaðan er að 40,6% lands sem nefndin hefur lokið meðferð á teljast til þjóðlendna en 59,4% eru eignarlönd, að teknu tilliti til endanlegra niðurstaðna dómstóla. Af þeim hluta miðhálandisins sem nefndin hefur lokið meðferð á eru tæplega 86% þjóðlendur en rúmlega 14% eignarlönd.

Meginverkefni óbyggðanefndar árið 2021 sneri að svæði 10B, Ísafjarðarsýslum, en kröfugerð ríkisins þar, sem barst nefndinni hinn 16. september 2020, er mun umfangsmeiri en á næstu svæðum á undan og málsmeðferð því seinlegri. Frestur gagnaðila ríkisins til að lýsa kröfum á svæðinu rann út þann 22. mars 2021 en 123 kröfulýsingar bárust innan frestsins, sumar vegna fleiri en einnar jarðar eða svæðis, og athugasemdir vegna einnar jarðar í viðbót. Síðar bárust 25 kröfulýsingar í viðbót og þær urðu þær 148 á árinu. Samkvæmt 3. mgr. 13. gr. þjóðlendulaga ber óbyggðanefnd að gefa landeigendum, sem kunna að telja til eignarréttinda á þeim svæðum sem þjóðlendukröfur ríkisins taka til, kost á að gerast aðilar máls og lýsa kröfum fyrir nefndinni. Því tekur nefndin við kröfulýsingum sem borist hafa eftir lok formlegs kröfulýsingarfrests og hefur frumkvæði að því að vekja athygli landeigenda sérstaklega á kröfum ríkisins þegar tilefni þykir til. Vettvangsferðir um svæðið voru farnar í ágúst og gagnaöflun stóð yfir allt árið.

Þá var svæði 11, Austfirðir tekið til meðferðar í apríl 2021, og fjármála- og efnahagsráðherra var upphaflega veittur frestur til 8. október 2021 til að lýsa kröfum íslenska ríkisins um þjóðlendur þar. Fresturinn var síðan framlengdur nokkrum sinnum, síðast til 25. janúar 2022 og kröfur ríkisins bárust þann dag.

Með lögum nr. 34/2020 var bætt við þjóðlendulög ákvæði, 7. mgr. 10. gr. laganna, sem heimilaði óbyggðanefnd að taka til meðferðar tiltekin afmörkuð svæði í landshlutum þar sem málsmeðferð nefndarinnar væri annars lokið. Heimildin var bundin við svæði sem höfðu ekki áður sætt kröfum um þjóðlendur af hálfu ríkisins en háð því skilyrði að óbyggðanefnd hefði í úrskurði gert athugasemd við kröfugerð ríkisins á sínum tíma, þess efnis að kröfurnar kynnu að hafa gengið of skammt. Tilefni athugasemdanna var að gögn sem aflað var við rannsókn nefndarinnar bentu til hugsanlegrar óvissu um eignarréttindi á stærra svæði en ríkið hafði gert kröfu til. Landsvæðin þar sem slíkar athugasemdir höfðu verið gerðar voru talin upp í greinargerð með frumvarpi sem varð að fyrrnefndum lögum nr. 34/2020 auk þess sem ein athugasemd var gerð í úrskurði sem kveðinn var upp eftir framlagningu frumvarpsins. Á grundvelli þessarar nýju lagaheimildar tók óbyggðanefnd umrædd svæði til meðferðar í einu lagi 1. júlí 2020 og veitti íslenska ríkinu frest til að lýsa kröfum um þjóðlendur þar, væri um slíkar kröfur að ræða. Kröfur íslenska ríkisins bárust óbyggðanefnd 18. janúar 2021 og tóku til allra svæða þar sem athugasemdir höfðu verið gerðar. Óbyggðanefnd veitti þeim sem kunna að eiga hagsmuna að gæta á viðkomandi svæðum frest til 21. maí 2021 til að lýsa kröfum en fresturinn var síðan framlengdur. Í október 2021 ákvað óbyggðanefnd að reglulegir nefndarmenn skyldu víkja sæti við málsmeðferðina vegna vanhæfis, sbr. 6. tölul. 1. mgr. 3. gr. stjórnslulaga, nr. 37/1993. Því setti forsætisráðherra í desember 2021 sérstaka óbyggðanefnd til að annast málsmeðferðina en ekki lá fyrir í árslok hvernig hún myndi haga framhaldinu.

### 3. Störf ráðuneytisins.

Í töflu eitt má sjá yfirlit yfir helstu verkefni ráðuneytisins á sviði þjóðlendumála og samannburð á fjölda erinda sem komu til afgreiðslu ráðuneytisins á milli ára. Á árinu 2021 bárust ráðuneytinu 214 erindi. Það eru töluvert fleiri erindi en bárust á árinu 2020, þegar þau voru 107 talsins.

Fjölgun erinda má að einhverju leyti skýra með því að eftir mikla fækkun í kjölfar heimsfaraldurs Covid19 fór eðlileg starfsemi í samfélaginu smátt og smátt aftur af stað. Stór hluti erinda sem borist hefur ráðuneytinu á liðnum árum hefur verið frá sveitarfélögum og stofnunum, sem þurftu í kjölfar faraldursins að hliðra til verkefnum hjá sér til að sinna sem mest aðkallandi málum, hverju sinni. Árið 2021 var komin þó nokkur reynsla á úrvinnslu verkefna vegna Covid19 og því gátu sveitarfélög, stofnanir og aðrir aðilar haldið áfram með verkefni þar sem frá var horfð, áður en heimsfaraldur kórónuveirunnar skall á. Sömuleiðis átti ferðapjónustan erfitt uppdráttar árið 2020, en á síðasta ári virðist sem hún hafi tekið við sér og sveitarfélög, stofnanir og aðrir aðilar farið að huga að ferðamannastöðum, meðal annars innan þjóðlendna.

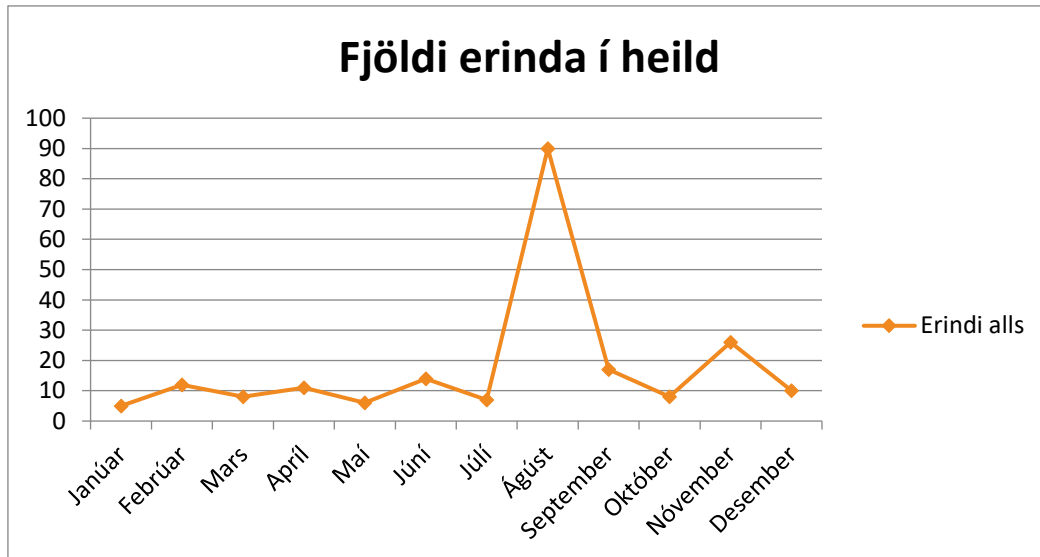
Helstu erindi á árinu 2021 voru umsagnir um skipulagstillögur, leyfi til framkvæmda innan þjóðlendna, erindi tengd stofnun þjóðlendna í fasteignaskrá, afmörkun lóðar undir skála og erindi tengd þeim ásamt öðrum erindum tengdum þjóðlendum. Umsögnum um skipulagstillögur fjölgaði á milli ára en þær voru 29 talsins árið 2020 en 37 á síðasta ári enda hefur ráðuneytið síðastliðin ár lagt áherslu á að vera sýnilegt á því sviði.

Tafla 1: Fjöldi erinda á árunum 2012–2021.

Tegund erindis	2021	2020	2019	2012–2018
Leyfi til rannsókna	1	0	0	26
Afmörkun lóða undir skála og tengd erindi	15	1	14	120
Leyfi til framkvæmda innan þjóðlendna	17	6	14	55
Umsagnir um skipulagstillögur	37	29	62	116
Leyfi til nýtingar auðlinda	1	7	7	16
Aðgangur að upplýsingum um þjóðlendulínur	10	7	16	132
Aðgangur að gögnum	2	3	1	134
Erindi tengd umsóknnum um stofnun þjóðlendna í fasteignaskrá	76	3	13	92
Þjóðgarðar, önnur friðlýst svæði og erindi tengd þeim	10	3	3	13
Þinglýsingar og erindi tengd þeim	3	1	12	67

<b>Gerð lóðarleigusamninga innan þjóðlendna og erindi tengd gerð lóðarleigusamninga</b>	6	1	3	66
<b>Grunnsamkomulag að lóðum og drög að þeim</b>	5	3	8	21
<b>Kortlagning réttinda innan þjóðlendna</b>	2	0	2	13
<b>Erindi tengd landsáætlun um uppbyggingu innviða, landskipulagsstefnu, landupplýsingum og lýsigagnagátt</b>	9	1	4	23
<b>Upplýsingar frá óbyggðanefnd</b>	1	3	2	12
<b>Örnefni á hálandinu og landamerki á þjóðlendum</b>	2	0	2	10
<b>Almennar fyrirspurnir varðandi þjóðlendir</b>	7	8	17	54
<b>Önnur erindi tengd þjóðlendum</b>	10	31	31	102
<b>Samtals afgreidd erindi</b>	214	107	211	1.072

Áhugavert er að skoða í hvaða mánuðum flest erindi bárust ráðuneytinu og/eða hvenær ráðuneytið sendi flest erindi. Mynd númer eitt sýnir fjölda erinda sem bárust og/eða ráðuneytið afgreiddi á síðasta ári, sundurliðuð eftir mánuðum. Erindi sem bárust ráðuneytinu voru á bilinu fimm til 90 á mánuði á síðasta ári. Fjöldi erinda á fyrri hluta síðasta árs var nokkuð jafn en um mitt sumar tók þeim að fjölga. Þau voru 14 í júní 2021, en lang flest erindi voru í ágúst það sama ár. Þá var fjöldi erinda sem bárust ráðuneytinu eða það afgreiddi 90 talsins. Í september voru 17 erindi sem bárust ráðuneytinu eða það afgreiddi, þeim fækkar svo aðeins í október en í nóvember 2021 eru þau orðin 26 talsins. Í desember 2021 barst ráðuneytinu eða það sendi frá sér 10 erindi. Frá ágúst til ársloka 2021 barst ráðuneytinu eða það sendi frá sér 151 erindi.



Mynd 1: Fjöldi erinda í heild eftir mánuðum.

#### 4. Störf samstarfsnefndar um málefni þjóðlendna.

Samstarfsnefnd um málefni þjóðlendna er ráðherra til aðstoðar við stjórn og ráðstöfun réttinda innan þjóðlendna. Í henni eiga sæti fulltrúi forsætisráðherra, sem jafnframt er formaður nefndarinnar, fulltrúar þeirra ráðherra er fara með skipulagsmál, sveitarstjórnarmál, málefni iðnaðar og málefni landbúnaðar og tveir fulltrúar tilnefndir af Sambandi íslenskra sveitarfélaga.

Gerðar voru tvær breytingar á skipan nefndarinnar árið 2021. Regína Sigurðardóttir tók við formennsku í nefndinni af Sigurði Erni Guðleifssyni og Hanna Dóra Hólm Másdóttir tók við af Stefaníu Traustadóttir sem fulltrúi innviðaráðuneytisins.

Aðrir nefndarmenn eru Hreinn Hrafnkelsson og Hafsteinn S. Hafsteinsson, fulltrúar, umhverfis-, orku- og loftlagsráðuneytisins, og Valtýr Valtýsson og Dagbjört Jónsdóttir, fulltrúar Sambands íslenskra sveitarfélaga.

Alls hélt samstarfsnefndin sjö fundi á árinu 2021 og lögð voru 70 erindi fyrir hana. Það eru töluvert fleiri erindi en á árinu 2020, þegar 49 erindi voru lögð fyrir nefndina. Flest þau erindi sem fjallað var um á fundum nefndarinnar vörðuðu umsagnir um skipulagsáætlanir.

#### 5. Stofnun þjóðlendna í fasteignaskrá.

Þjóðlendir eru fasteignir í skilningi laga um skráningu og mat fasteigna, nr. 6/2001, og er því nauðsynlegt að stofna þær í fasteignaskrá. Slík skráning er einnig forsenda þess að hægt sé að skilgreina og veita lóðarréttindi í þjóðlendum. Samkvæmt sömu lögum skal leggja fram umsóknir um stofnun fasteigna í viðkomandi sveitarfélagi. Það er því verkefni sveitarfélaga að stofna þjóðlendir í fasteignaskrá, í samvinnu við Þjóðskrá Íslands, að fenginni umsókn forsætisráðuneytisins.

Gögn sem fylgja umsókn ráðuneytisins um stofnun þjóðlendu í fasteignaskrá eru útdráttur úr úrskurði óbyggðanefndar, dómur dómstóla (ef við á) og svokallað landspildublað (sjá dæmi um landspildublað í viðauka). Landspildublaðið er uppdráttur sem sýnir afmörkun þjóðlennunnar að fenginni niðurstöðu óbyggðanefndar eða dómstóla. Landspildublaðið er unnið í ráðu-

neytinu með aðstoð kortagerðarfyrirtækisins Landforms ehf. Á landspildublaðinu koma eftirfarandi upplýsingar meðal annars fram: hnitaskrá, skýringar á táknum, flatarmál landspildu, mælikvarði, hnitakerfi, reitur til að setja inn landnúmer þjóðlendu (fasteignar) og reitur til að setja inn samþykkt sveitarstjórnar. Við vinnslu landspildublaða þarf að bera saman allar línur sem settar eru fram á landspildublaðinu við úrskurð óbyggðanefndar eða dómsorð dómstóla. Lesa þarf línur nákvæmlega og gæta þess að þær séu dregnar rétt í samræmi við úrskurð óbyggðanefndar eða dóma. Sé lýsing á línunum í úrskurði eða dómi óskýr eða ónákvæm skal láta textann ráða, en hann er ávallt réttþærri en hnit og afmarkanir sem fram koma á landspildublaði.

Fyrir árið 2012 höfðu aðeins fjórar þjóðlendur verið stofnaðar í fasteignaskrá. Um er að ræða þjóðlendurnar Rangárvallaafreitt í Rangárþingi ytra, Álftaversafrétt, Síðumannaafreitt og Skaftártunguafreitt, allar í Skaftárhreppi. Á árinu 2012 voru 58 umsóknir um stofnun þjóðlendna sendar til sveitarfélaga á svæðum 1–5. Á árinu 2013 voru 25 umsóknir um stofnun þjóðlendna í fasteignaskrá sendar sveitarfélögum á svæðum 1–6. Á árinu 2014 voru fimm umsóknir um stofnun þjóðlendna í fasteignaskrá sendar sveitarfélögum á svæðum 5, 7A og 7B. Á árinu 2015 voru þrjár umsóknir um stofnun þjóðlendna í fasteignaskrá sendar hlutaðeigandi sveitarfélögum á svæðum 7A og 7B. Á árinu 2016 voru hlutaðeigandi sveitarfélögum sendar átta umsóknir um stofnun þjóðlendna í fasteignaskrá. Árið 2017 voru tíu umsóknir um stofnun þjóðlendna í fasteignaskrá sendar hlutaðeigandi sveitarfélögum. Engar umsóknir um stofnun þjóðlendu í fasteignaskrá voru sendar til sveitarfélaga á árinu 2018. Á árinu 2019 voru fjórar umsóknir um stofnun þjóðlendna sendar til hlutaðeigandi sveitarfélaga á svæði 3 og 7B, nánar tiltekið til Rangárþings ytra, Ásahrepps og Dalvíkurbyggðar. Engin umsókn um stofnun þjóðlendu í fasteignaskrá var send til sveitarfélaga á árinu 2020. Á árinu 2021 voru þrjár umsóknir um stofnun þjóðlendna í fasteignaskrá sendar til hlutaðeigandi sveitarfélaga. Ein umsókn var send til Þingeyjarsveitar, *Selland og afréttarland Skútustaða* og tvær til Húnavatnshrepps *Auðkúluheiði* og *Kornsártungur*. Ráðuneytið hefur því sent alls 117 umsóknir um stofnun þjóðlendna til hlutaðeigandi sveitarfélaga á landinu og sveitarfélögin hafa samþykkt að stofna 78 þjóðlendur af þeim 117 umsóknum sem ráðuneytið hefur sent. Á síðasta ári samþykkti t.a.m. Rangárþing eystra að stofna allar sínar þjóðlendur eða 13 talsins, Þingeyjarsveit samþykkti að stofna eina þjóðlendu, og loks samþykkti Kópavogsbær stofnun einnar þjóðlendu.

## 6. Þinglýsing eignarheimilda á þjóðlendum.

Þegar þjóðlenda hefur verið skráð í landskrá fasteigna hjá Þjóðskrá Íslands hefur hún þar með verið stofnuð í fasteignaskrá. Við stofnunina fær viðkomandi þjóðlenda landnúmer, þá fyrst er hægt að huga að þinglýsingu eignarheimilda íslenska ríkisins á viðkomandi þjóðlendu (fasteign). Þegar ráðuneytið sendir erindi til viðkomandi sýslumannsembættis, í framhaldi af stofnun þjóðlendu í fasteignaskrá, með ósk um þinglýsingu eignarheimilda á viðkomandi fasteign, fylgir útdráttur úr úrskurði óbyggðanefndar, dómur dómstóla ef við á og landspildublað þar sem fram kemur samþykki sveitarstjórnar eða skipulags- og byggingarfulltrúa fyrir stofnun þjóðlendunnar.

Ráðuneytið hefur á undanförunum árum unnið að þinglýsingu eignarheimilda íslenska ríkisins á þjóðlendum. Árið 2010 var eignarheimildum íslenska ríkisins þinglýst á fjórar þjóðlendum. Á árinu 2014 var eignarheimildum íslenska ríkisins þinglýst á 11 þjóðlendum og á árinu 2015 var eignarheimildum íslenska ríkisins þinglýst á átta þjóðlendum. Árið 2016 var eignarheimildum íslenska ríkisins þinglýst á 20 þjóðlendum. Árið 2017 var eignarheimildum íslenska ríkisins þinglýst á átta þjóðlendum. Árið 2018 þinglýsti ráðuneytið eignarheimildum á fimm



Þjóðlendur og árið 2019 þinglýsti ráðuneytið eignarheimildum á 12 þjóðlendum. Af þessum 12 þinglýsingum voru fjórar sendar til hlutaðeigandi sýslumannsembættu árið 2018 og þær færðar í þinglýsingarbækur hjá sýslumönnum í byrjun árs 2019. Árið 2020 þinglýsti ráðuneytið eignarheimildum á eina þjóðlendu, nánar tiltekið þjóðlenduna *Landsvæði sunnan Víðidalstunguheiðar*. Á síðasta ári þinglýsti ráðuneytið eignarheimildum á þrjár þjóðlendum eins og sjá má í töflu tvö. Ráðuneytið hefur því þinglýst eignarheimildum á 67 þjóðlendum.

Tafla 2: Þinglýsing eignarheimilda á árinu 2021

Heiti þjóðlendu	Landnúmer	Sent í þinglýsingu	Innfært hjá sýslumanni
<b>Afréttur Seltjarnarneshrepps hins forna</b>	232520	15.11.2021	19.11.2021
<b>Veðurárdalssvæðið norðvestan Hvítingsdals</b>	232659	15.11.2021	22.11.2021
<b>Landsvæði sunnan Haukagilsheiðar og Lambatungna - austurhluti</b>	230825	15.11.2021	18.11.2021

## 7. Stofnun lóða í fasteignaskrá.

Eftir að þjóðlenda hefur verið stofnuð í fasteignaskrá og eignarheimildum íslenska ríkisins þinglýst er hægt að stofna lóðir innan þjóðlendunnar og gera lóðarleigusamninga um nýtingu lands eða landsréttinda.

Til að stofna lóð þarf ráðuneytið sem landeigandi að fylla út umsóknareyðublað nr. F-550 frá Þjóðskrá Íslands og senda til hlutaðeigandi sveitarfélags. Sveitarfélagið í samstarfi við Þjóðskrá Íslands stofnar síðan lóðina í sameiningu.

Allar lóðir sem stofnaðar eru í þjóðlendum þarf að auglýsa, sé fyrirhugað að reka þar einhverja þjónustu, enda um takmörkuð gæði að ræða í eigu ríkisins. Þeim skal því ekki úthlutað til annarra aðila án auglýsingar.

Hinn 14. júní 2017 gerðu ráðuneytið og Fljótsdalshreppur með sér fyrsta svokallaða grunn-samkomulagið um rétt til afnota af lóðarréttindum að lóðinni Laugarfelli (landnúmer 220882) í þjóðlendunni Vesturöræfum (þeim hluta sem tilheyrir Fljótsdalshreppi). Með þessu grunn-samkomulagi tók ráðuneytið upp nýtt verklag á haustdögum 2017 við stofnun lóða innan þjóðlendna. Með hverri stofnaðri lóð er gert grunnsamkomulag milli sveitarfélagsins og forsætisráðuneytisins um not af viðkomandi lóð. Það helst því í hendur að gera grunnsamkomulag og stofna lóð. Í slíku grunnsamkomulagi koma eftirfarandi upplýsingar fram: hverjir samningsaðilar eru, heiti þjóðlendunnar og mörk hennar, heimildir 3. mgr. 3. gr. þjóðlendlaga eru tundaðar, hnit lóðarinnar, öll mannvirki sem eru á viðkomandi lóð, heimild sveitarfélags til afnota af lóðinni, nýting á heitu og köldu vatni, fyrirhuguð nýting/framkvæmdir á lóðinni og heimildir til framleigu lóðarinnar.

Á árinu 2020 hófst vinna við að stofna fjórar lóðir í Bláskógabyggð, þ.e. Svartárbotna, Fremstaver, Bratta og Skálpanes. Stofnun lóðanna er ekki lokið en drög að grunnsamkomulögum um lóðirnar hafa verið send sveitarfélaginu. Til viðbótar við hina eiginlegu lóðastofnun setja ýmsir aðilar sig reglulega í samband við ráðuneytið varðandi leiðbeiningar og leiðsögn um hvernig fara á að við stofnun lóða. Lóðastofnunin er í flestum tilfellum til komin annaðhvort vegna skála sem eru innan þjóðlendna eða skála sem fyrirhugað er að reisa þar.

Eins og sést í töflu þrjú hefur verið stofnuð 61 lóð innan þjóðlendu. Af þessum 61 lóðum hefur hlutaðeigandi sveitarfélögum verið send drög að grunnsamkomulagi í 28 tilvikum og af þeim er gerð grunnsamkomulags lokið í sjö tilvikum. Grunnsamkomulag hefur verið gert vegna lóða við Laugarfell í Fljótsdalshreppi, Hald á Holtamannaafretti í Ásahreppi, Fremstatunga í Ásahreppi, Vatnsfell í Ásahreppi, Þverbrekknamúla í Bláskógabyggð, Hlöðuvelli í Bláskógabyggð og vegna lóðar við tjaldsvæði í Drekkagili í Skútustaðahreppi.

Tafla 3: Stofnun lóða og gerð grunnsamkomulags.

Heiti lóðar	Lóð stofnuð í fasteigna skrá	Drög að grunnsamkomulagi send sveitarfélagi	Grunnsamkomulag tilbúið	Sveitarfélag
1) Laugarfell	X		X	Fljótsdalshreppur
2) Þverbrekknamúli	X		X	Bláskógabyggð
3) Hlöðuvellir – hesthús	X	X		Bláskógabyggð
4) Kerlingarfjöll	X	X		Hrunamannahreppur
5) Snæfell	X	X		Fljótsdalshérað
6) Vikraborgir	X	X		Skútustaðahreppur
7) Hlöðuvellir – Skálabygging	X		X	Bláskógabyggð
8) Hvanngil S-1	X			Rangárþing ytra
9) Hvanngil S-2	X			Rangárþing ytra
10) Hvanngil V 1	X			Rangárþing ytra
11) Hvanngil VS 1	X			Rangárþing ytra
12) Hvanngil VS 2	X			Rangárþing ytra
13) Vatnsfell	X		X	Ásahreppur
14) Skrókkalda	X	X		Ásahreppur
15) Fremstatunga (Þóristungur) við Hrauneyjar	X		X	Ásahreppur
16) Símahúsið á Urðum	X			Vopnafjarðahreppur
17) Drekkagil – tjaldsvæði	X			Skútustaðahreppur
18) Drekkagil – tjaldsvæði	X			Skútustaðahreppur
19) Fjall II a	X			Sveitarfélagið Hornafjörður
20) Fjallsárlón – deiliskipulagssvæðið	X			Sveitarfélagið Hornafjörður

21) Hald á Holtamannafrétti	X		X	Ásahreppur
22) Hvanngil – lóð	X			Rangárþing ytra
23) Hvanngil	X			Rangárþing ytra
24) Kistufell – neyðarskýli	X			Skútustaðahreppur
25) Drekgil 2 (Dreki, svefn-skáli)	X			Skútustaðahreppur
26) Drekgil 3 (Fjólubúð)	X			Skútustaðahreppur
27) Drekgil 1 (snyrtihús)	X			Skútustaðahreppur
28) Drekgil 5 (Fjallskálinn Höttur)	X			Skútustaðahreppur
29) Grastangi við Þórisvatn (vatnamælingahús)	X	X		Ásahreppur
30) Álftavatn S1	X	X		Rangárþing ytra
31) Álftavatn S2	X			Rangárþing ytra
32) Álftavatn S3	X			Rangárþing ytra
33) Álftavatn V1	X	X		Rangárþing ytra
34) Álftavatn VS1	X			Rangárþing ytra
35) Hungurfit Þ1	X			Rangárþing ytra
36) Hungurfit Þ2	X			Rangárþing ytra
37) Hungurfit Þ3	X			Rangárþing ytra
38) Krókur Þ1	X			Rangárþing ytra
39) Krókur Þ2	X			Rangárþing ytra
40) Krókur Þ3	X			Rangárþing ytra
41) Hörðubreiðarháls	X			Skaftárhreppur
42) Laufafell	X	X		Rangárþing ytra
43) Langisjór (snyrtihús)	X	X		Skaftárhreppur
44) Búðarháls (tengivirki og stöðvarhús)	X			Ásahreppur
45) Drekgil 4 (landvarðahús)	X			Skútustaðahreppur
46) Eldgjá (bíla-stæðalóð)	X			Skaftárhreppur

47) Bræðrafell (skáli Ferðafélags Akureyrar)	X			Skútustaðahreppur
48) Hólaskjól (gangnamannaskáli)	X	X		Skaftárhreppur
49) Ökugerði við Bolöldu	X			Sveitarfélagið Ölfus
50) Hjálparfoss (salernishús)	X	X		Skeiða- og Gnúpverjahreppur
51) Þóristungur við Hrauneyjar	X	X		Ásahreppur
52) Drekgil (þjónustusvæði tjaldsvæðis)	X		X	Skútustaðahreppur
53) Lóð 1 við Hóla-skóg – fjallaskáli	X	X		Skeiða- og Gnúpverjahreppur
54) Lóð 2 við Hóla-skóg – gamall gangnamannaskáli og fornminjar	X	X		Skeiða- og Gnúpverjahreppur
55) Lóð 4 við Hóla-skóg – safngirðing	X	X		Skeiða- og Gnúpverjahreppur
56) Lóð 5 við Hóla-skóg – gangnamannaskáli og hesthús	X	X		Skeiða- og Gnúpverjahreppur
57) Fremstaver		X		Bláskógabyggð
58) Skálpanes		X		Bláskógabyggð
59) Bratti		X		Bláskógabyggð
60) Svartárbotnar		X		Bláskógabyggð
61) Lóð 2 – Vélíþróttaklúbburinn VÍK við Bolaöldur	X			Sveitarfélagið Ölfus

### 8. Kortlagning réttinda innan þjóðlendna.

Frá árinu 2012 hefur ráðuneytið beitt sér fyrir því að afla upplýsinga um og kortleggja nýtingu lands og landsréttinda innan þjóðlendna í því skyni að fá yfirsýn yfir afnot innan þjóðlendna og þá starfsemi sem þar er stunduð. Upplýsinga hefur verið aflað frá sveitarstjórnnum, frá Jökjarannsóknafélagi Íslands (JÖRFÍ), Neyðarlínunni ohf., af heimasíðu Ferðafélags Íslands (FÍ) og úr bók Jóns G. Snælands, *Fjallaskálum á Íslandi* (2010). Loks hefur

ráðuneytið óskað eftir upplýsingum frá Landsneti, Landsvirkjun og Vegagerðinni um línur, strengi, aflstöðvar, stíflur, stöðvarhús og námur sem finna má innan þjóðlendna.

Á yfirlitskorti yfir skála og fjarskiptamöstur, sem finna má í viðauka, má sjá hvar skálar og möstur eru staðsett. Athyglisvert er hversu margir skálar eru á Suðurlandi. Þá sést á kortinu að víða um land eru fjarskiptamöstur Neyðarlínunnar ohf.

Á yfirlitskorti yfir vatns- og jarðhitanoftkun, sem finna má í viðauka, eru upplýsingar sem fengnar eru úr skýrslu sem Orkustofnun vann fyrir ráðuneytið árið 2012. Á kortinu má sjá að vatns- og jarðhitanoftkun er þó nokkur innan þjóðlendna. Kaldavatsborholur eru algengastar en finna má alls 81 kaldavatsborholu í borholuskrá Orkustofnunar. Samkvæmt skýrslu Orkustofnunar má gera ráð fyrir því að margar þessara borholna hafi verið boraðar í tengslum við rannsóknir vegna vatnsorkuvera en ekki til að bora eftir neysluvatni. Í borholuskrá Orkustofnunar eru 36 holur innan þjóðlendna skráðar sem heitavats- eða gufuholur. Þær eru flestar á Suðurlandi.

Vatns- eða gufutaka innan þjóðlendna er helst í tengslum við Hellsheiðarvirkjun auk þess sem nokkrar nýtingarholur eru í Kerlingarfjöllum.

Brunnsvæði er sá hluti vatnsverndarsvæðis sem er í næsta nágrenni við vatnsból. Brunnsvæði geta gefið nokkra vísbendingu um hvar vatn er tekið upp þegar engar aðrar upplýsingar um vatnsveitu eru fyrir hendi á svæðinu. Brunnsvæði má finna á nokkrum stöðum innan þjóðlendna. Það eina sem hægt er að staðsetja með nokkurri nákvæmni er í Sveitarfélaginu Ölfusi, önnur gögn eru ekki nægjanlega nákvæm.

Í viðauka er kort yfir háspennulínur og háspennustrengi Landsnets innan þjóðlendna. Þar sést að Landsnet hefur háspennulínur á fjórum svæðum á landinu innan þjóðlendna en háspennustrengir eru aðeins á einum stað, það er svokölluð Nesjavallalína 2.

Á miðhálandinu, í uppsveitum Árnessýslu og í Rangárþingi ytra eru Sigöldulína 4, Sultartangalína 1 og Búrfellslína 2 innan þjóðlendna. Nánar tiltekið innan Norðanverðs Þingvallakirkjulands, Grímsnesafréttar, Laugardalsfréttar, Hrunamannafréttar, Hrunaheiða, Flóa- og Skeiðamannafréttar, Gnúpverjafréttar, Landgræðslusvæðis í Þjórsárdal, Búrfells- og Skeljafellssvæðis, Landmannafréttar, Holtamannafréttar og Skaftártunguafréttar.

Á svæði 4 eru Kópavogsbær, Reykjavíkurborg og Sveitarfélagið Ölfus með eftirtaldar háspennulínur og strengi innan sinna marka: Nesjavallalínu 1, Nesjavallalínu 2, Sogslínu 2, Sogslínu 3 (jarðstreng), Kolviðarhólslínu 1 og Búrfellslínu 3.

Í Sveitarfélaginu Hornafirði liggur Prestbakkalína 1 innan þriggja þjóðlendna, þ.e. Fjalls, Breiðármakar og Jökulsárlóns.

Á Norðurlandi liggur aðeins ein háspennulína frá Landsneti innan þjóðlendna, Rangárvallalína 1, sem liggur innan þjóðlendnanna Silfrastaðafréttar og Bakkasels.

Upplýsingar um starfsemi Landsvirkjunar innan þjóðlendna má sjá á korti í viðauka. Á kortinu má sjá að Landsvirkjun hefur umfangsmikla starfsemi á Suðurlandi. Þar má finna eftirtaldar virkjanir innan þjóðlendna: Búrfellsvirkjun, Sultartangavirkjun, Búðarhálsvirkjun, Hrauneyjafossvirkjun, Sigöldu- og Vatnsfellsvirkjun. Á þessu svæði eru auk þess tvær tíma-bundnar vindafsstöðvar merktar G og H á kortinu. Á Norðurlandi eru stíflur og Blöndulón sem tengist starfsemi Blönduvirkjunar, innan þjóðlendu, sem og veituskurður, en virkjunin sjálf er utan þjóðlendu. Á Austurlandi eru stíflur og Háslón sem tengist starfsemi Kárahnjúkavirkjunar, innan þjóðlendu. Háslón er innan þjóðlendnanna Brúaröræfa og Vesturöræfa.

Við kortlagningu á nýtingu Vegagerðarinnar á landi innan þjóðlendna í formi efnistöku/náma var notast við upplýsingar frá Vegagerðinni sem byggðar voru á vegasjá (kortasjá) sem finna má á vefnum [www.namur.is](http://www.namur.is). Þar sést að ekki eru margar námur innan þjóðlendna í notkun. Ein þeirra er á Holtamannafrétti, önnur á norðanverðu Þingvallakirkjulandi og svo

eru fjórar námur í notkun á Ölfusafrétti og Selvogafrétti. Engar skráðar upplýsingar er að finna um efnistöku úr fjölda náma innan Þjóðlendna, einkum á miðhálandinu á svæðum eins og Holtamannafrétti, Landmannafrétti og Fljótshlíðarfrétti. Auk þess er mikill fjöldi óskráðra náma á Biskupstungnafrétti og á Auðkúluheiði. Vegagerðin hefur lokið efnistöku í námum á þó nokkrum stöðum. Hefur stofnunin þannig lokið efnistöku á svæðum á Rangárvallafrétti, Landmannafrétti og norðanverðu Þingvallakirkjulandi og á Ölfusafrétti og Selvogafrétti sem og á Skógræktarsvæði norðan Krýsuvíkur en sunnan Garðakirkjulands. Þegar skoðaður er frágangur á námum hjá Vegagerðinni sést að stór hluti þeirra er fullfrágenginn. Helst er ófrágengnar námur að finna á Auðkúluheiði.

Tekið skal fram að öll kortin sem vísað er til eru enn í vinnslu, auk þess sem þau eru ekki tæmandi og frekari upplýsingar geta bæst við síðar.

## 9. Tekjur af nýtingu lands og landsréttinda innan Þjóðlendna og ráðstöfun þeirra.

Eitt meginhlutverk forsætisráðuneytisins samkvæmt Þjóðlendulögunum er ráðstöfun lands og landsréttinda með leyfisveitingu og samningum um endurgjald fyrir nýtingu, að taka afstöðu til og samþykka ráðstöfun lands og landsréttinda sem sveitarfélög veita leyfi fyrir og er ætlað að vara lengur en í eitt ár.

Landi og landsréttindum hefur ekki verið ráðstafað í miklum mæli á þeim tíma sem liðinn er frá gildistöku laganna. Kemur þar margt til, en einkum varfærni í ráðstöfun lands og landsréttinda sem er til þess fallin að tryggja að ekki sé raskað að óþörfu og af vangá því landi og landsréttindum sem nú falla undir Þjóðlendur.

Umsvifamikil fyrirtæki eins og Landsvirkjun, Orkuveita Reykjavíkur og Landsnet nýta auðlindir og stór landsvæði innan Þjóðlendna. Margar virkjana Landsvirkjunar eru innan Þjóðlendna, en Búrfellsstöð, Sultartangastöð, Búðarhálsvirkjun, Hrauneyjafossstöð og Sigöldustöð eru allar innan Þjóðlendna eins og fyrr segir. Orkuveita Reykjavíkur er með fjölmargar borholur og nýtingarholur við Helligsheiði þar sem heitt vatn er nýtt. Landsnet er með umfangsmikla nýtingu innan Þjóðlendna. Háspennulínur og háspennustrengir fyrirtækisins liggja vítt og breitt innan Þjóðlendna og flytja raforku á milli svæða. Ekki hafa verið gerðir nýtingarsamningar vegna umsvifa orkufyrirtækjanna eða Landsnets innan Þjóðlendna.

Færst hefur í vöxt að sveitarfélög geri samninga um nýtingu lands og landsréttinda innan Þjóðlendna í samráði við og með samþykki ráðuneytisins. Er þar einkum um að ræða skála og aðstöðu vegna áforma um uppbyggingu í tengslum við aukna ferðaþjónustu.

Í byrjun árs 2022 óskaði ráðuneytið eftir upplýsingum frá þeim 38 sveitarfélögum þar sem Þjóðlendur er að finna, um þær tekjur sem þau höfðu af nýtingu lands og landsréttinda innan Þjóðlendna á árinu 2021. Jafnframt var óskað eftir upplýsingum um ráðstöfun þeirra tekna af nýtingu lands og landsréttinda innan Þjóðlendna sem sveitarfélög öfluðu á árinu. Viðbrögð sveitarfélaganna við fyrirspurn ráðuneytisins og samanburð á tekjum og ráðstöfun þeirra á milli ára má sjá í töflu fjögur. Fyrirspurnin var einnig send til Þjóðgarðsins Snæfellsjökuls og Vatnajökulsþjóðgarðs.

Af sveitarfélögunum svöruðu 34 þeirra fyrirspurninni, eða hartnær 89%. Alls höfðu 26 sveitarfélög engar tekjur af nýtingu lands innan Þjóðlendna á árinu 2021, eða um 76%. Þá höfðu átta sveitarfélög tekjur innan Þjóðlendna í einhverju formi, eða 23,5%. Fjögur sveitarfélög svöruðu ekki fyrirspurn ráðuneytisins, þ.e. Sveitarfélagið Ölfus, Rangárþing ytra, Húnaþing vestra og Akrahreppur.

Tekjur sveitarfélaga af nýtingu lands og landsréttinda innan Þjóðlendna námu 20.154.567 millj. kr. á árinu 2021. Eins og sést í töflu fjögur eru tekjur innan Þjóðlendna mismiklar milli sveitarfélaga, allt frá rúmum 35 þús. kr. í Sveitarfélaginu Skagafirði í rúmar 8,2 millj. kr. í

Ásahreppi. Tekjum af nýtingu lands og landsréttinda innan þjóðlendna virðist að mestu leyti varið til endurbóta, umsjónar eða eftirlits innan þjóðlendna, sbr. 4. mgr. 3. gr. þjóðlendulaga.

Vatnajökulsþjóðgarður hafði 25 þús. kr. í tekjur af nýtingu lands og landsréttinda innan þjóðlendna á árinu 2021. Engin svör bárust frá Þjóðgarðinum Snæfellsjökli.

Tafla 4: Tekjur og ráðstöfun lands og landsréttinda á árinu 2021.

Sveitarfélag	Tekjur af nýtingu lands og landsréttinda	Ráðstöfun tekna af nýtingu lands og landsréttinda innan þjóðlendna
<b>Skeiða- og Gnúpverjahreppur</b>	4.411.982 m. kr.	Lagfæring ferðamannastaða (stikun í Þjórsárdal, efni og vinna), samtals 1.730.979 kr. Lagfæring á safngerði við Hólaskóg og afréttargirðingu samtals 326.244 kr. Öryggis- og brunakerfi í Hólaskógi, samtals 142.922 kr. Fasteignagjöld af Hólaskógi, afrétti og fjallaskálum, samtals 661.416 kr. Verkfræðikostnaður, samtals 425.800 kr. Lögfræðikostnaður v. leigusamnings í Hólaskógi, samtals 43.128 kr. Afréttarvegir, viðhald og heflun, samtals 3.636.817 m. kr. Sveitarfélagið Skeiða- og Gnúpverjahreppur leggur til 2.555.324 m. kr. í þjóðlendur innan sinna marka umfram þær tekjur sem sveitarfélagið fær af nýtingu þjóðlendna innan sinna marka. Gjöld vegna þjóðlendna í Skeiða- Gnúpverjahreppi eru samtals 6.967.306 m. kr.
<b>Hrunamannahreppur</b>	6.681.224 m. kr. greiðsla vegna leigusamnings við Fannborg ehf., vegna lóða undir hálandismiðstöðina í Kerlingarfjöllum.	Ráðstöfun tekna var eftirfarandi: 321.935 kr. fóru í vegagerð í þjóðlendunni. 120.000 kr. fóru í landgræðslu í þjóðlendunni. 300.000 kr. fóru í viðhald girðinga í þjóðlendunni. 774.690 kr. fóru í greiðslur vegna gistingar og uppihalds fjallamanna vegna smalamennsku í þjóðlendunni í

		<p>Kerlingarfjöllum. 5.164.599 kr. voru greiddar vegna vinnu við umsjón og eftirlit með ca. 3000 ha. deiliskipulögðu svæði í Kerlingarfjöllum, skv. samningi og samþykktri verkefnaskýrslu. Snéri vinnan bæði að landvörslu og eftirliti með svæðinu og einnig endurbótum vegna aðgengis ferðamanna, ásamt almennum landbótum og umhverfistengdum verkefnum.</p>
<b>Bláskógabyggð</b>	55.980 kr.	<p>Tekjunum var ráðstafað upp í kostnað við lagningu rafstrengs með Kjalvegi tengt svokölluðum orkuskiptum á Kili. Kostnaður sveitarfélagsins við það verkefni nemur um 40.000.000 kr., þar af 25.000.000 kr beint í lagningu strengsins og 15.000.000 í kostnað við rafvæðingu fjallaskála á Kili.</p>
<b>Flóahreppur</b>	Skeiða- og Gnúpverjahreppur fer með stjórnslu vegna Flóa- og Skeiðamannaafreittar.	
<b>Grímsnes- og Grafningshreppur</b>	Fasteignargjöld sem námu 530.337 kr.	Vegirnir upp með Skefilfjöllum og Eyfirðingarbraut að hluta til voru lagaðir
<b>Sveitarfélagið Ölfus</b>	Engin svör	Engin svör
<b>Rangárþing ytra</b>	Engin svör	Engin svör
<b>Rangárþing eystra</b>	Engar tekjur	Engin ráðstöfun
<b>Ásahreppur</b>	<p>8.232.343 m. kr. Tekjurnar skiptust svona: Styrkur Landsvirkjun v/mótvægisáðgerða, 3.354.829 m. kr. Styrkur úr Landbótasjóði, 2.500.000 m. kr. Hestagirðingar á afrétti, 168.350 kr. Leiga skála við Hald, 600.000 kr.</p>	<p>Kostnaður vegna verkefna á afrétti: Keyptur áburður, 593.817 kr. Keyptur áburður, 4.750.547 m. kr. Dreifing áburðar, 1.123.812 m. kr. Viðhald vegna skálans Halds og aðkomuvegar, 125.560 kr. Viðhald gangnamannaskála í</p>



	Leiga skála við Þóristungur, 1.609.164 m. kr.	Þóristungum, 1.609.164 m. kr. Samtals: 8.202.900 m. kr.
<b>Skafthreppur</b>	Engar tekjur	Engin ráðstöfun
<b>Mýrdalshreppur</b>	Engar tekjur	Engin ráðstöfun
<b>Sveitarfélagið Hornafjörður</b>	Engar tekjur	Engin ráðstöfun
<b>Fljótsdals- hreppur</b>	Engar tekjur	Engin ráðstöfun
<b>Múlaping (áður Fljótsdals- hérað)</b>	106.600 kr. Þetta eru fasteignagjöld fyrir árið 2021 vegna tveggja eigna sem eru innan þjóðlendna, þ.e. Brú (lóð 1, fastanúmer 233-979) og Brú (Sigurðarskáli, fastanúmer 225-6660).	Þessum tekjum hefur ekki verið markvisst varið til ákveðinna verkefna, hvorki innan né utan þjóðlendunnar. Þó má segja að þær komi á móti þeim kostnaði sem fellur á embætti skipulags- og byggingarfulltrúa vegna svörunar erinda sem snúa að þjóðlendunni og mannvirkjum þar.
<b>Vopnafjarðar- hreppur</b>	Engar tekjur	Engin ráðstöfun
<b>Norðurping</b>	Engar tekjur	Engin ráðstöfun
<b>Svalbarðs- hreppur</b>	Engar tekjur	Engin ráðstöfun
<b>Langanesbyggð</b>	Engar tekjur	Engin ráðstöfun
<b>Skútustaða- hreppur</b>	Engar tekjur	Engin ráðstöfun
<b>Þingeyjarsveit</b>	Engar tekjur	Engin ráðstöfun
<b>Fjallabyggð</b>	Engar tekjur	Engin ráðstöfun
<b>Dalvíkurbyggð</b>	100.744 kr.	Tekjunum var ráðstafað upp kostnað vegna viðhalds girðinga í Sveinsstaðaafreitt. Einnig var lagfærður vegslóði um afreittinn en kostnaður við þetta tvennt var mun hærri en tekjurnar af hagagöngu.
<b>Hörgársveit</b>	Engar tekjur	Engin ráðstöfun
<b>Eyjafjarðarsveit</b>	Engar tekjur	Engin ráðstöfun
<b>Sveitarfélagið Skagafjörður</b>	35.357 kr.	Fjármununum var varið til málefna vegna fjallskila.
<b>Húnaþing vestra</b>	Engin svör	Engin svör
<b>Húnavatns- hreppur</b>	Engar tekjur	Engin ráðstöfun
<b>Skagabyggð</b>	Engar tekjur	Engin ráðstöfun
<b>Skagaströnd</b>	Engar tekjur	Engin ráðstöfun
<b>Akrahreppur</b>	Engin svör	Engin svör

<b>Hafnarfjarðar- kaupstaður</b>	Engar tekjur	Engin ráðstöfun
<b>Kópavogsbær</b>	Engar tekjur	Engin ráðstöfun
<b>Borgarbyggð</b>	Engar tekjur	Engin ráðstöfun
<b>Dalabyggð</b>	Engar tekjur	Engin ráðstöfun
<b>Snæfellsbær</b>	Engar tekjur	Engin ráðstöfun
<b>Grundarfjarðar- bær</b>	Engar tekjur	Engin ráðstöfun
<b>Árneshreppur</b>	Engar tekjur	Engin ráðstöfun
<b>Reykhóla- hreppur</b>	Engar tekjur	Engin ráðstöfun
<b>Vatnajökuls- þjóðgarður</b>	25.000 kr.	Þessum fjármunum var ráðstafað til viðhalds og lagfæringa innan svæðis.
<b>Þjóðgarðurinn Snæfellsjökull</b>	Engin svör	Engin svör

### 10. Stefna um samþykki fyrir nýtingu lands og landsréttinda í Þjóðlendum.

Ráðuneytið hefur gefið út og birt á vef Stjórnarráðsins stefnu um samþykki fyrir nýtingu lands og landsréttinda innan Þjóðlendna. Það var gert í ljósi þess að mikilvægt er að setja fram í stefnu þau sjónarmið sem ráðherra leggur til grundvallar við ákvörðun um nýtingu lands og landsréttinda innan Þjóðlendna í þeim tilgangi að skapa aukinn fyrirsjáanleika og festu í stjórn-sýslufrákvæmd ráðuneytisins.

Stefnunni er ætlað að setja viðmið um það með hvaða hætti ráðuneytið leggur mat á og tekur ákvörðun um að samþykkja fyrirætlanir um nýtingu lands og landsréttinda eins og þær birtast í skipulagsáætlunum og fyrirhugaðri leyfisveitingu sveitarfélaga. Frumkvæðið liggur því hjá sveitarfélögunum en í hlut ráðuneytisins kemur að leggja mat á tillögur um nýtingu lands og landsréttinda á síðari stigum. Því er mikilvægt að sveitarfélögum og hugsanlegum framkvæmdaraðilum sé ljóst að hverju þeir ganga. Ýmis stjórnvöld hafa þegar lagt í mikla vinnu við stefnumörkun af ýmsu tagi sem lýtur að nýtingu, stjórnun og náttúruvernd. Ekki er ætlunin að móta sjálfstæða stefnu óháð annarri stefnumótun á þessu sviði, heldur taka mið af þeirri stefnumörkun sem fyrir liggur eins og kostur er og byggja á henni. Þannig er leitast við að dýpka þau stef og sjónarmið sem þar er að finna eins og þurfa þykir í þeim tilgangi að fyrir liggja heildstæð stefna um það hvernig forsætisráðuneytið beiti samþykktarhlutverki sínu samkvæmt Þjóðlendulögum, eins og fyrr segir.

Í ljósi þess að leyfisveitingar fyrir nýtingu náma og annarra jarðefna innan Þjóðlendna hafa verið fluttar frá ráðuneytinu til sveitarfélaga með lögum nr. 34/2020, um breytingu á lögum um Þjóðlendir og ákvörðun marka eignarlanda, Þjóðlendna og afrétta, nr. 58/1998, hyggst ráðuneytið endurskoða stefnuna og bæta við kafla um hlutverk ráðuneytisins þegar veita á samþykki fyrir því að sveitarfélög veiti leyfi fyrir nýtingu náma og annarra jarðefna innan Þjóðlendna.

### 11. Landsáætlun um uppbyggingu innviða til verndar náttúru og menningarsögulegum minjum.

Stefnumarkandi landsáætlun um uppbyggingu innviða til verndar náttúru og menningarsögulegum minjum 2018–2029, er 12 ára áætlun um stefnumótun vegna uppbyggingar innviða

á ferðamannastöðum, leiðum og svæðum. Í henni eru sett fram markmið um stýringu og sjálfbæra þróun, vernd náttúru og menningarsögulegra minja, öryggismál, skipulag og hönnun og ferðamannaleiðir.

Alþingi samþykkti áætlunina sem þingsályktun hinn 11. júní 2018. Samhliða stefnumarkandi landsáætlun er í gildi verkefnaáætlun til þriggja ára, en þar eru settar fram tillögur að verkefnum á ferðamannastöðum, sem lagt er til að njóti stuðnings hverju sinni.

Stefnumarkandi landsáætlun og þriggja ára verkefnaáætlun eru unnar samkvæmt lögum um landsáætlun um uppbyggingu innviða til verndar náttúru og menningarsögulegum minjum, nr. 20/2016.

Hinn 23. mars sl., gerði umhverfis-, orku- og loftslagsráðherra, grein fyrir úthlutun fjármuna til uppbyggingar innviða og náttúruverndar á ferðamannastöðum. Gert er ráð fyrir um 2,8 milljarða króna framlagi til næstu þriggja ára. Ný verkefnaáætlun sem umhverfis-, orku- og loftslagsráðherra ráðherra kynnti nær til árána 2022–2024.

Í ár verður úthlutað rúmlega 914 millj. króna úr Landsáætlun um uppbyggingu innviða sem gerir (einhverjum) kleift að halda áfram því mikilvæga verkefni að byggja upp innviði á ferðamannastöðum, s.s. göngustíga, útsýnispalla, bílastæði og salerni. Aukin áhersla er á langtímaáætlanir í uppbyggingu staða en einnig á aukna miðlun og merkingar, ekki síst á stöðum þar sem samspil er á milli náttúru og menningarsögulegra minja.

Alls eru nú 151 verkefni á áætlun næstu þriggja ára á rúmlega 90 ferðamannastöðum, þar af 65 ný verkefni sem bætast við að þessu sinni. Þar má nefna uppbyggingu á Geysissvæðinu, byggingu útsýnispalls og göngustíga í Ásbyrgi, yfirbyggingu minja Þjóðveldisbæjarins á Stöng í Þjórsárdal, skála með góðri heilsárs salernisaðstöðu í Vaglaskógi, vandaða göngustíga við Búrfellsgjá, áframhaldandi umbætur á aðgengi ofan við Gullfoss með steiptum stígum og frekari skref til bættrar aðstöðu við Jökulsárlón.

## 12. Samningar við Landsvirkjun

Forsætisráðuneytið og Landsvirkjun hafa náð samningum um endurgjald vegna nýtingar Landsvirkjunar á vatns- og landsréttindum á Þjórsársvæði innan Þjóðlendna.

Kveikjan að samningunum er ákvörðun Eftirlitsstofnunar EFTA frá 20. apríl 2016 þar sem endurgjaldslaus afnot af landi og auðlindum í eigu hins opinbera eru talin fela í sér ríkisaðstoð sem stangist á við EES-samninginn. Þáverandi ríkisstjórn féllst á ákvörðunina og síðan hefur verið unnið að samningsgerð.

Samkvæmt samningunum greiðir Landsvirkjun íslenska ríkinu árlegt gjald í 65 ár (frá 1. janúar 2017 að telja). Jafnframt er gert ráð fyrir endurskoðun gjaldsins að þeim tíma liðnum. Þá greiðir Landsvirkjun einnig fyrir nýtingu réttinda frá gildistöku laga nr. 58/1998 og fram til ársloka 2016. Í lok árs 2021 greiddi Landsvirkjun tæpan 1,5 milljarð króna vegna fortíðarinnar en síðan munu árlegar greiðslur nema um 90 milljónum króna auk verðbóta.

Ekki er gert ráð fyrir að þessar samningsgreiðslur hafi áhrif á arðgreiðslur Landsvirkjunar í framtíðinni. Á síðustu fjórum árum hefur Landsvirkjun greitt íslenska ríkinu 22 milljarða króna í arð.

Ákvörðun á endurgjaldi vegna vatnsréttinda byggir á nærtækum viðmiðum um verðmæti réttinda sem þessara og forsögu þeirra virkjana sem um ræðir. Er þar ekki síst litið til dóms Hæstaréttar í máli nr. 233/2011 þar sem tekist var á um verðmæti réttinda er tengdust Kárahnjúkavirkjun. Tekið er tillit til hagkvæmni virkjunar þannig að gjaldið hækkar eftir því sem stofnkostnaður/orkugeta er lægri. Endurgjald vegna nýtingar landsréttinda tekur mið af niðurstöðum úrskurða matsnefndar eignarnámsbóta og samningum um sambærileg réttindi.

Ráðuneytið og Landsvirkjun gerðu með sér tvo samninga, þar sem Landsvirkjun greiðir með fyrirvara um greiðsluskyldu í tilfalli eldri virkjana sem ákveðnar voru áður en lög nr. 58/1998 um þjóðlendur voru sett. Greiðslur skv. samningunum má sjá í töflum nr. 5 og 6 hér að neðan.

Tafla 5: Greiðslur samkvæmt samningi vegna Sultartangavirkjunar, Hrauneyjarfössvirkjunar, Sigölduvirkjunar og stækkunar Búrfellsvirkjunar

Eingreiðsla vegna vatnsréttinda	971.158.000 kr.
Árlegt endurgjald fyrir nýtingu vatnsréttinda	56.642.000 kr. auk verðbóta.
Eingreiðsla vegna landsréttinda	168.411.000 kr.
Árlegt endurgjald fyrir nýtingu landsréttinda	10.133.000 kr. auk verðbóta

Tafla 6: Greiðslur samkvæmt samningi vegna Vatnsfells- og Búðarhálsvirkjunar:

Eingreiðsla vegna vatnsréttinda	132.734.000 kr.
Árlegt endurgjald fyrir nýtingu vatnsréttinda	15.315.000 kr. auk verðbóta.
Eingreiðsla vegna landsréttinda	11.298.000 kr.
Árlegt endurgjald fyrir nýtingu landsréttinda	1.553.000 kr. auk verðbóta.
Eingreiðsla vegna efnistöku	55.886.000 kr.
Árlegt endurgjald vegna efnistöku	Miðast við gjaldskrá Vegagerðar ríkisins og niðurstöður matsnefndar eignarnámsbóta.

Gert er ráð fyrir að öðrum orkufyrirtækjum, sem eru í sambærilegri stöðu og Landsvirkjun, þ.e. þar sem ósamið er við ríkið vegna eldri virkjana, verði boðnir hliðstæðir samningar.

### 13. Annað.

Auk þeirra verkefna sem getið er sérstaklega hér að framan má nefna eftirfarandi:

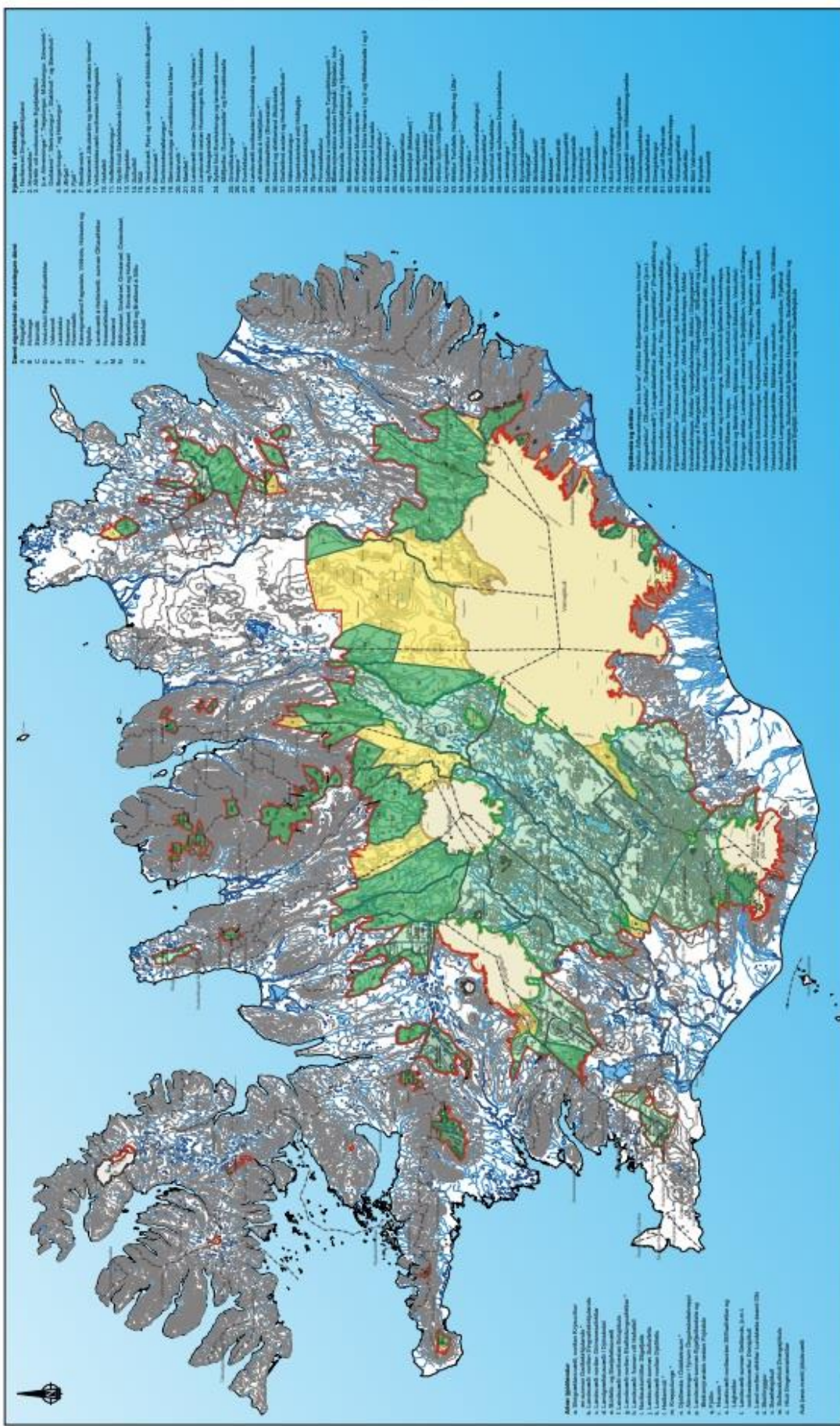
Í 9. kafla er að finna yfirlit yfir hvaða tekjur sveitarfélög höfðu af leyfum til að nýta land og landsréttindi innan þjóðlendna á árinu 2021 og hvernig þeim var ráðstafað. Kennir þar ýmissa grasa og mikilvægt að huga að því að móta, í samráði við sveitarfélög, samræmd viðmið um það hvað falli undir þá upptalningu sem er að finna í 3. mgr. 3. gr. þjóðlendulaga og teljist lögmæt ráðstöfun þeirra tekna sem verða til í tengslum við ráðstöfun sveitarfélaga á landi og landsréttindum á grundvelli laganna.

Loks hyggst forsætisráðuneytið taka til skoðunar hvernig nýta megi þjóðlendur til að ná markmiðum Íslands í loftslagsmálum, sbr. gildandi aðgerðaáætlun í loftslagsmálum, sbr. 5. gr. laga um loftslagsmál, nr. 70/2012, þar sem kveðið er á um aðgerðir til að draga úr losun gróðurhúsalofttegunda og auka kolefnisbindingu hér á landi. Hugsanlegar aðgerðir gætu falist í aukinni vernd og endurheimt skóga og landgræðsla í þjóðlendum, stjórnun á beitarrétti sem úrskurðaður eða dæmdur hefur verið í þjóðlendum og verndun og endurheimt votlendis í þjóðlendum.

**Viðauki.**

1. Yfirlitskort yfir þjóðlendur á svæðum 1–10A og 10C samkvæmt úrskurðum óbyggðanefndar og niðurstöðum dómstóla.
2. Yfirlitskort um stöðu þjóðlendumála á landinu öllu.
3. Dæmi um landspildublað (Grafarlönd austari og Herðubreiðarlindir).
4. Yfirlitskort yfir skála og fjarskiptamöstur innan þjóðlendna.
5. Yfirlitskort yfir vatns- og jarðhitanoftkun innan þjóðlendna.
6. Háspennulínur og -strengir Landsnets innan þjóðlendna.
7. Aflstöðvar, stíflur og lón Landsvirkjunar innan þjóðlendna.
8. Staða náma Vegagerðarinnar innan þjóðlendna.
9. Frágangur á námum Vegagerðarinnar innan þjóðlendna.

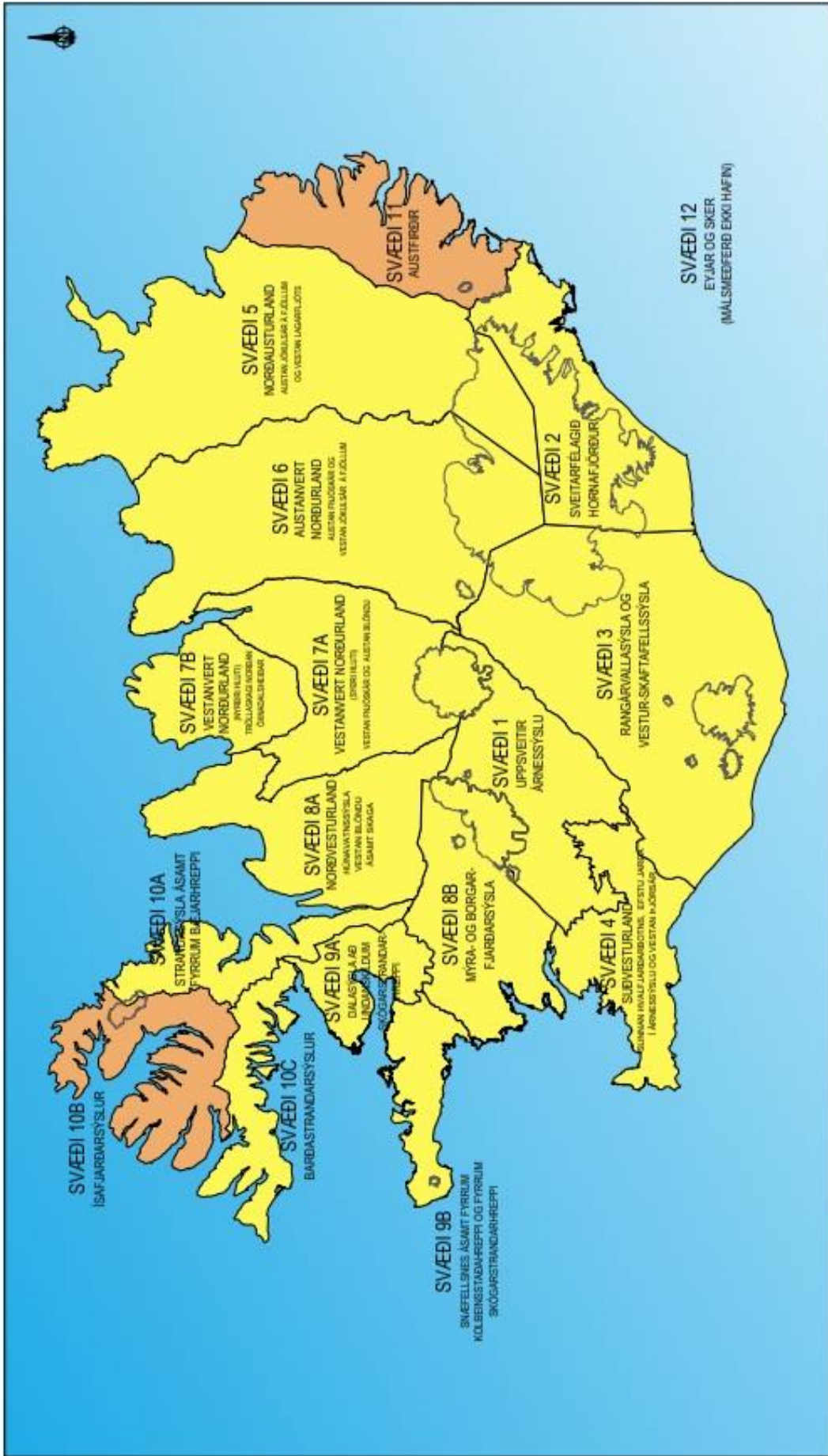
# YFIRLITSKORT YFIR ÞJÓÐLENDUR Á SVÆÐUM 1-10A og 10C SAMKVÆMT ÚRSKURÐUM ÖBYGGDANEFNDAR OG NÍÐURSTÓÐUM DÓMSTÓLA



Mj. 1:800.000 / A1 Útdráttur 2014-06 Daga 01. apríl 2022  
LANDMÆLINGARSTOFNA P.L.A. AUSTURVEGUR 6, 102 REYKJÓKUR, HÁEFJÓKUR, landm@landm.is

ÖBYGGDANEFND  
ÞJÓÐLENDUMÁL  
Grunnskort birt með leyfi Landmælinga Íslands

# YFIRLITSKORT UM STÖÐU ÞJÓÐLENDUMÁLA Á LANDINU ÖLLU

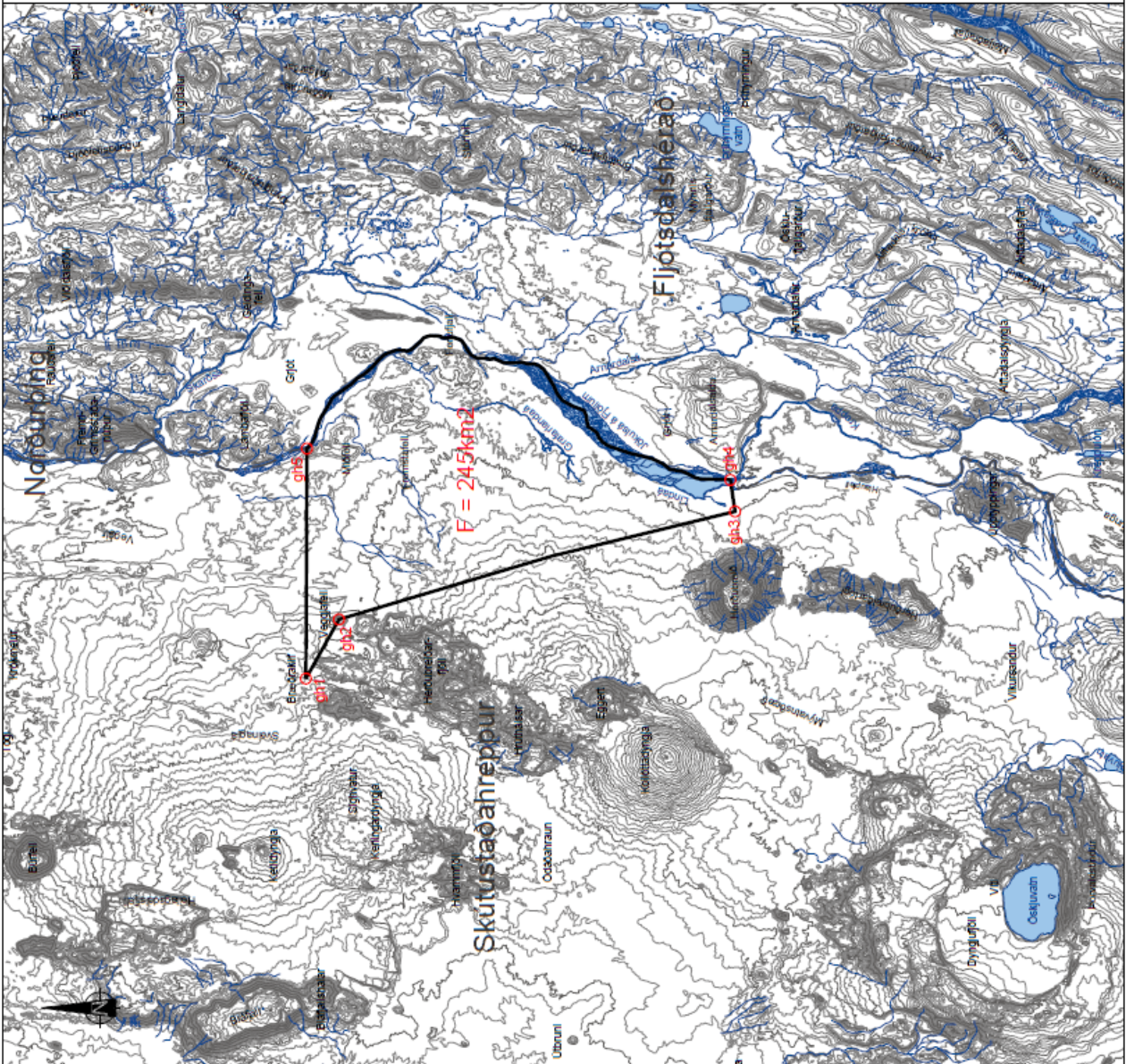


## ÞJÓÐLENDUMÁL

- Málsmeðferð hafin
- Málsmeðferð byggðanefndar lokið og úrskurðir kveðnir upp
- Málsmeðferð ekki hafin



LANDSPILDUBLAD - GRAFARLÖND AUSTARI OG HERÐUBREIÐARLINDIR - SKÚTUSTADAHREPPUR - SKÚTUSTADAHREPPUR



Hnitaskrá:

x-hnit (metrar)	y-hnit (metrar)
g11	619329
g12	622790
g13	625108
g14	630950
g15	632790

FYLGIKORT MED UMSÖKN UM STOFNUN ÞJÓBLENDU:

Landnúmer þjófblendu: \_\_\_\_\_



Land innan efnifrandi marka, þ.e. Grafarlönd austan og Herðubreiðarlindir, er þjófblenda og í afhéttareign eignaða Reykjalíðar. Almörkun sveðisins er svöthjóbandi, sbr. Hfd. 65/2012 og einnig meðfylgjandi kort.

Úr Bræðrakliff í Hafreggi (G) (gh1) er farið í Veggaféll (H) (gh2), við austurávar Heróudearfjalla, og þaðan til suðausturs, í stefnu á Hagsfelli, þar til kemur að skurpunkti (I) (gh3) við línu sem liggur frá ármótum Kreppu og Jökulsár á Fjöllum í Herðubreið. Frá þessum skurpunkti (I) (gh3) er stefnastefnuð í norri, fylgt austur að ármótum Kreppu og Jökulsár á Fjöllum (J) (gh4). Þaðan neðar Jökulsá á Fjöllum til norðurs þar til komið er beint austur af Bræðrakliff í Hafreggi (M) (gh5) og þeim línu fylgt í Bræðrakliff (S) (gh1).

Landsvæði þetta er þjófblenda og um slík landsvæði fer eftir ákveðnum laga um þjófblendu og ákvörðun marka eignatanda, þjófblenda og afhéttar, nr. 58/1988, með síðari breytingum.

Landsvæði þetta er þjófblenda og um slík landsvæði fer eftir ákveðnum laga um þjófblendu og ákvörðun marka eignatanda, þjófblenda og afhéttar, nr. 58/1988, með síðari breytingum.

Landregandi: Íslenzka ríkið, skv. 2. gr. laga nr. 58/1988. Fyrirsvarsmáður: Forsælisráðgjafi, skv. 3. tölul. D-lógar 1. gr. forsetisáskurðar nr. 100/2012, um skiptingu stjómamálaféna milli ráðuneyta í Stjórnarráði Íslands. Kennitala: 540209-6459

Skýringar:

- Hnitpunktur og númer hnitpunkts
- Almörkun landspíðu
- Flatamál landspíðu
- Mörk sveitarfélaga
- Jökull
- Stöðuvatn, á
- 20m-hæðarlínur

Flatamál: 245 km<sup>2</sup>

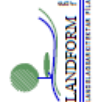
Kortagnunur þessi er byggður á stöðnum pólum Landmælinga Íslands í málkvörðu 1:50.000 (IGSD/09, 2.1 og 3. teini lagatúri). Fyrirvar er um nákvæmni hnitpunkta í hnitaskrá þar sem stærðumáttur gæta verð að 30.500 m. Tæringing og smörkun bóðendur er reiknað en inni.

Hnitakerfi: IGSN3

Grunntöf bit með leyfi Landmælinga Íslands nr. V2012070.13.

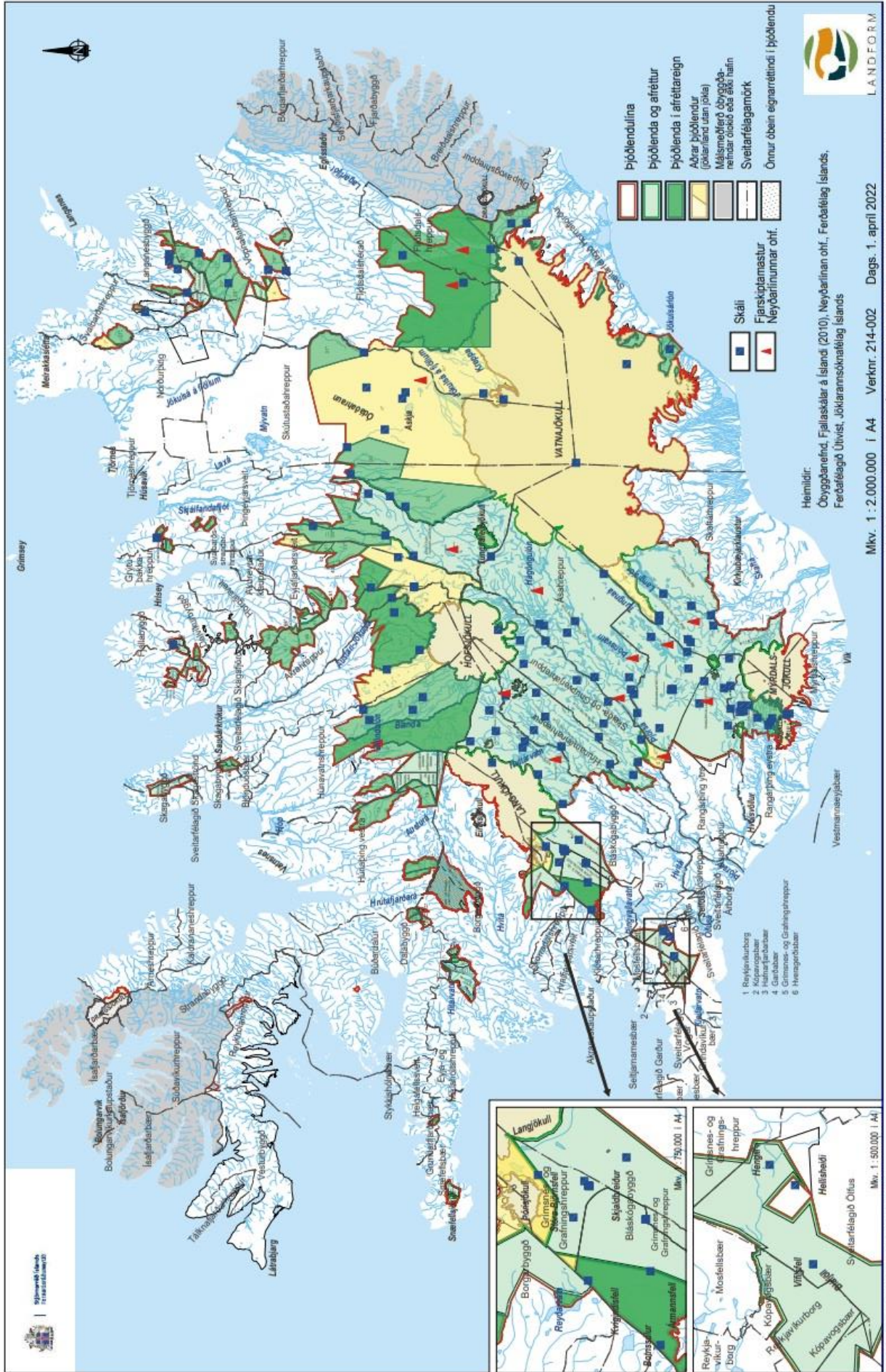
MVU-ÞJÓFSTÆRIS	KORT BREYTTI:	DAGS. KORT:	KORT NR.
1:250.000 / A3		01.02.2013	SV6-GAH
SAMMYKKT Í SVETAFARSTÆRISBANK			

TEKINGAR AF SF	SAMMYKKT AF OH	VERNLAS: 206407
ALMÖRKNINGAR	SMÍÐINGAR	SMÍÐINGAR
ALMÖRKNINGAR	SMÍÐINGAR	SMÍÐINGAR



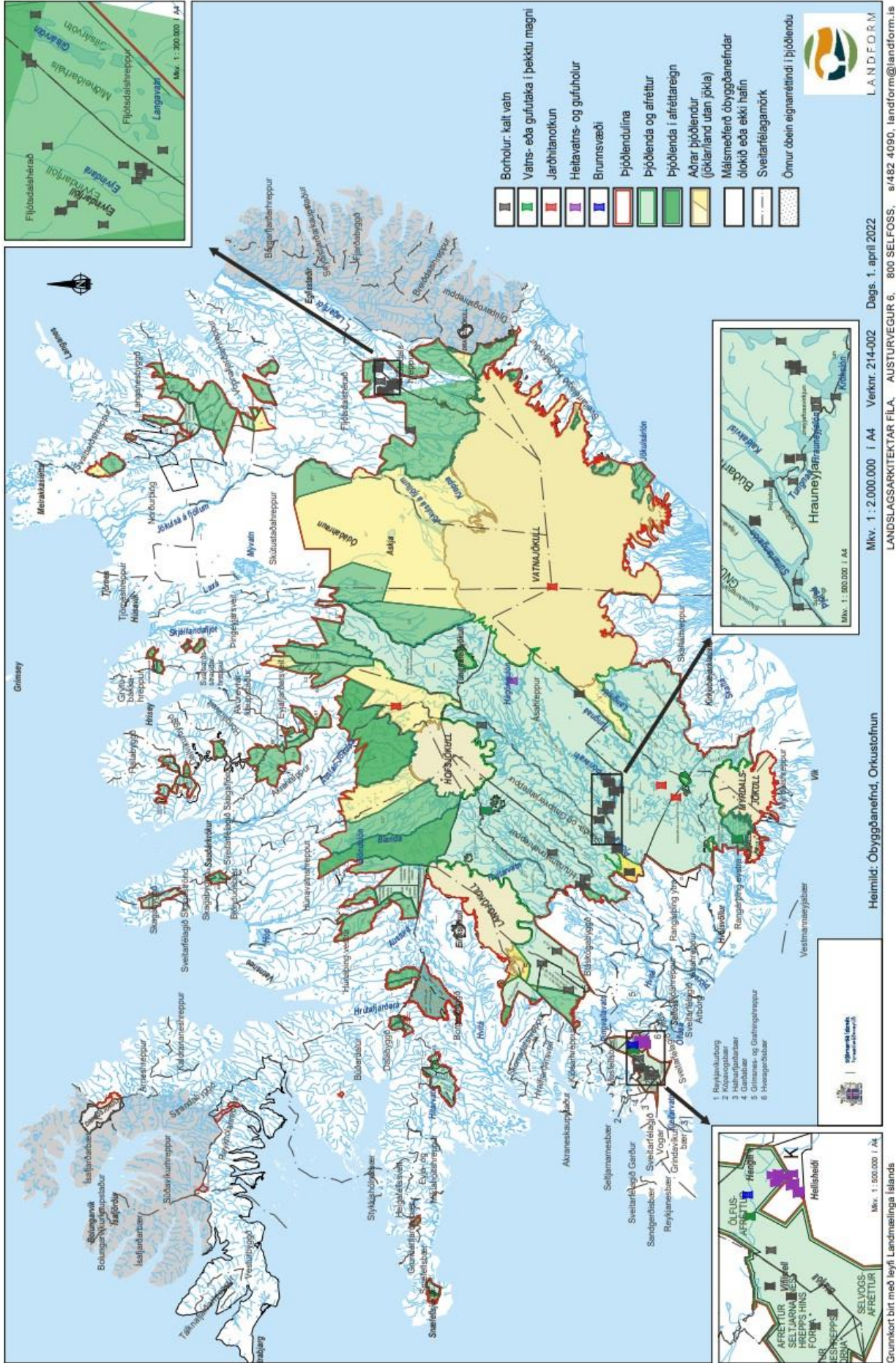


# YFIRLITSKORT YFIR SKÁLA OG FJARSKIPTAMÖSTUR INNAN ÞJÓÐLENDNA

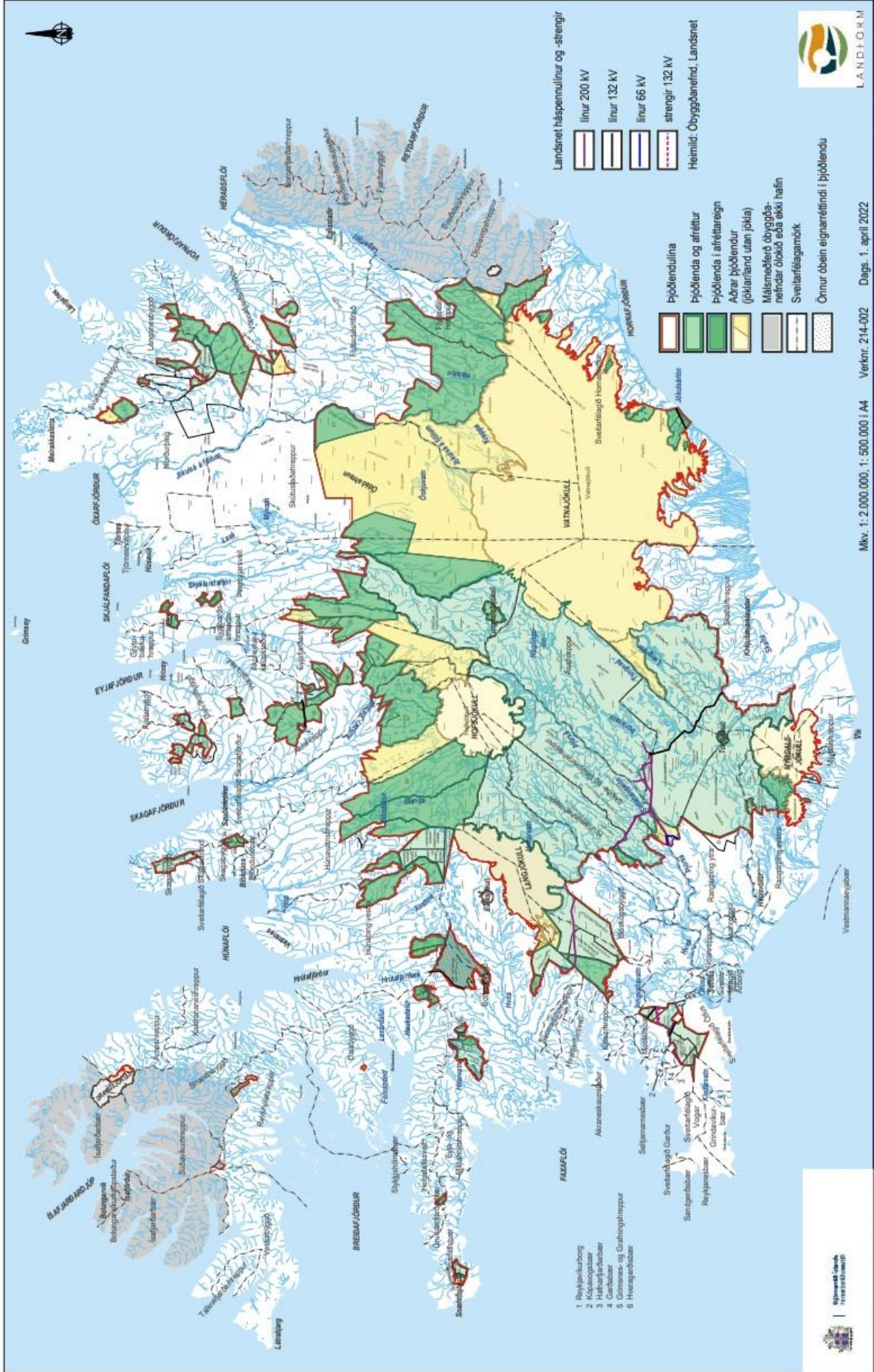


Grunnkort bitt með leyfi Landmælinga Íslands

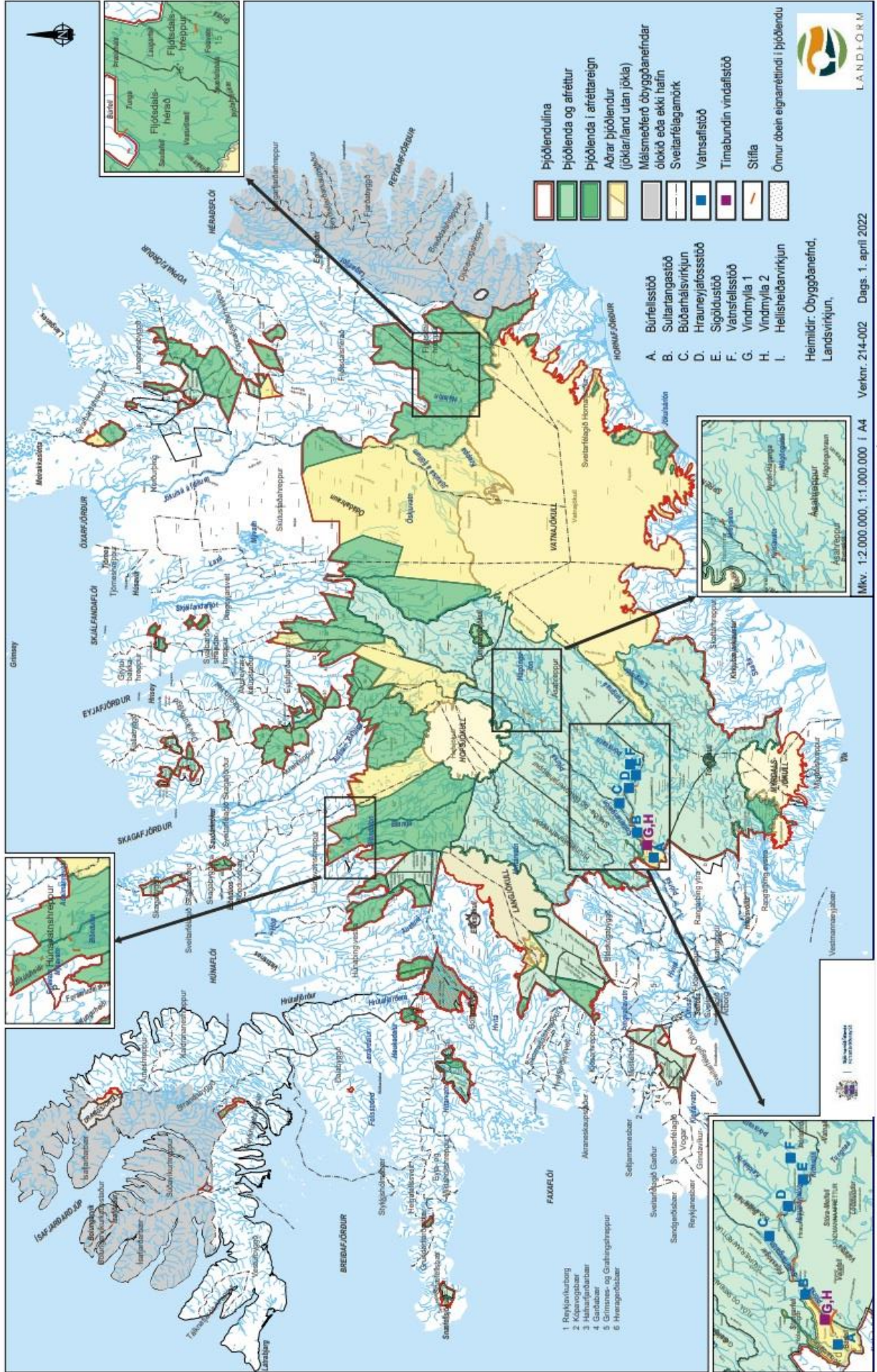
# YFIRLITSKORT YFIR VATNS- OG JARÐHITANOTKUN INNAN ÞJÓÐLENDNA



# HÁSPENNULÍNUR OG -STRENGIR LANDSNETS INNAN ÞJÓÐLENDNA

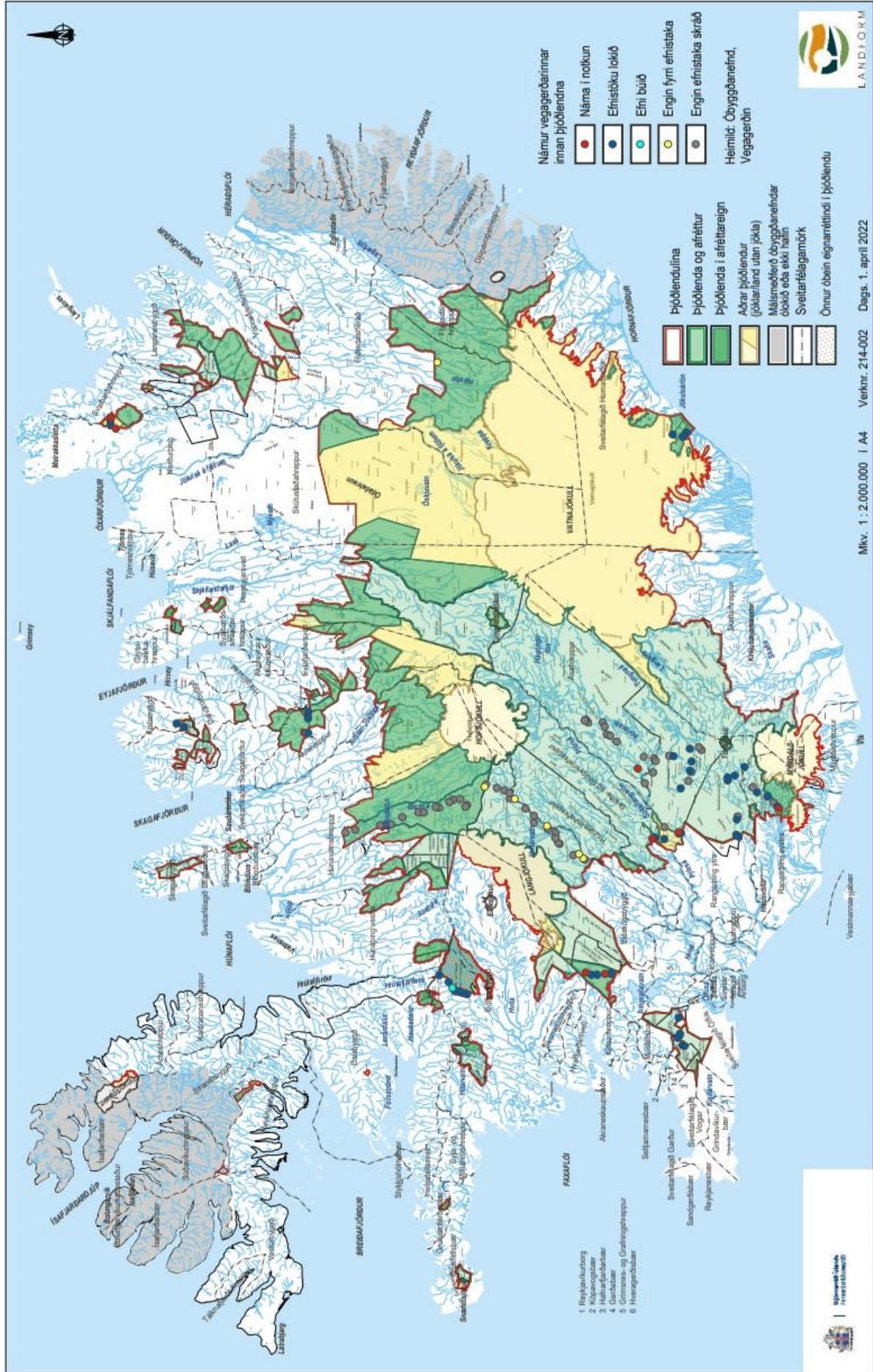


# AFLSTÖÐVAR, STÍFLUR OG LÓN LANDSVIRKJUNAR INNAN ÞJÓÐLENDNA



Grunnkort birt með leyfi Landmælinga Íslands

# STAÐA NÁMA VEGGERÐARINNAR INNAN ÞJÓÐLENDNA



# FRÁGANGUR Á NÁMUM VEGGERÐARINNAR INNAN ÞJÓÐLENDNA

